



# HR-kuukausiraportti Marraskuu 2024

Porin Palveluliikelaitos

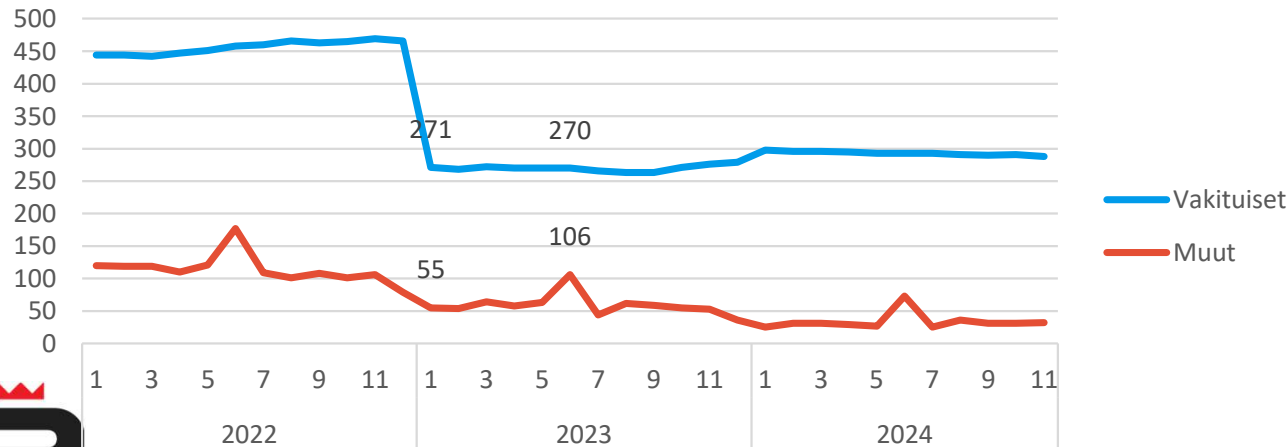
  
**PORI**

# Henkilöstön lukumäärä (sisältäen sivuvirkaiset ja -toimiset)

11/2024				
	2024	2023	ero	
Vakituiset	288	276	12	
Sijaiset	15	23	-8	
Muut määräaikaiset	16	28	-12	
Työllistetyt	1	2	-1	
<b>Kaikki yhteensä</b>	<b>320</b>	<b>329</b>	<b>-9</b>	

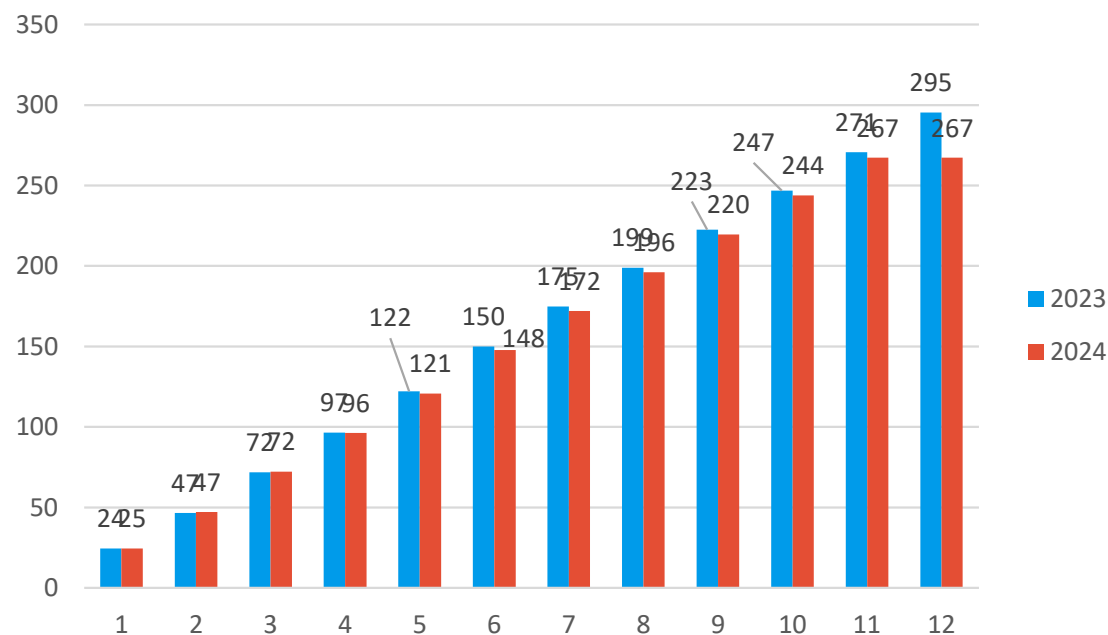
- Vakituisten määrä on korkeampi vuoden takaiseen verrattuna. Vuoden 2023-2024 taitteessa määräaikaista henkilökuntaa on vakinaistettu.
- Kesäkuukausien aikana näkyy piikki määräaikaisen henkilöstön määrässä. Vastaava trendi näkyy aikaisempien vuosien toteutumassa ja selittyy mm. kesätyöntekijöiden työsuhteilla.

Henkilöstön lukumäärä



# Palkallisten henkilötyövuosien kertymä

Palkalliset henkilötyövuodet (HTV2), ilman työllistettyjä



- Vuoden 2024 aikana henkilöstöä on ollut keskimääräisesti 1,0 % vähemmän kuin vuonna 2023.



# Henkilöstökustannusten seuranta

- Tasabudjetilla arvioituna toteutuneiden kustannusten määrä ei saisi marraskuussa ylittää 91,7 %.
- Henkilöstökustannuksien kehityksessä on todettavissa nousua 1.6. jälkeen, jolloin maksuun ovat siirtyneet KVTES:in mukaiset yleis- ja järjestelyeräkorotukset. Lomarajat maksettiin heinäkuussa.
- Lisäksi kesäkuukausien kesätyöntekijät ja muut sijaiset nostavat kesäkuukausien henkilöstökulut muita kuukausia suuremmiksi.
- Edellä mainittuja kustannuksia varten kulujen toteumassa oleva korotusvara näyttää olleen riittävä.
- Käyttämättä tulee olla yli 8,3 %. Ja tämä toteutuu.
- Budjetti näyttää toteutuvan tarkalleen kuten henkilöstösuunnitelmassa on arvioitu. Henkilöstöbudjetin toteutumaan vaikuttaa sairauspoissaolojen loppuvuoden kehitys.

2024							
Riviotzikot	Toteuma_kum	Jäljellä MKS	MKS koko vuosi (%)	Tot_kum_vs_MKS_koko vuosi			
				Tot.-% MTA	Jäljellä MTA		
14180 Porin Palveluliikelaitos	-8 392 336	-838 901	-9 231 237	-9,09%	90,91%	-838 901	
141800 Hallinto ja talous	-112 687	23 269	-89 418	26,02%	126,02%	23 269	
400001 Vakinaisten kk-palkat	-112 687	23 269	-89 418	26,02%	126,02%	23 269	
400041 Erilliskorvaukset							
400031 Työllistämispalkat							
400003 Vak. tunti- ja urakkapalkat							
400045 Ylityökorvaukset							
400016 Vuosiloma- ja muut sijaiset							
400021 Tilapäisten kk-palkat							
141801 Ateria ja puhtaus	-8 279 649	-862 170	-9 141 819	-9,43%	90,57%	-862 170	
400045 Ylityökorvaukset	-12 339	2 419	-9 920	24,39%	124,39%	2 419	
400031 Työllistämispalkat	-54 776	9 776	-45 000	21,72%	121,72%	9 776	
400003 Vak. tunti- ja urakkapalkat	-1 909	1 909				1 909	
400001 Vakinaisten kk-palkat	-7 275 536	-242 912	-7 518 448	-3,23%	96,77%	-242 912	
400016 Vuosiloma- ja muut sijaiset	-470 371	-147 896	-618 267	-23,92%	76,08%	-147 896	
400041 Erilliskorvaukset	-206 336	-72 264	-278 600	-25,94%	74,06%	-72 264	
400021 Tilapäisten kk-palkat	-258 381	-413 203	-671 584	-61,53%	38,47%	-413 203	
<b>Kaikki yhteensä</b>	<b>-8 392 336</b>	<b>-838 901</b>	<b>-9 231 237</b>	<b>-9,09%</b>	<b>90,91%</b>	<b>-838 901</b>	

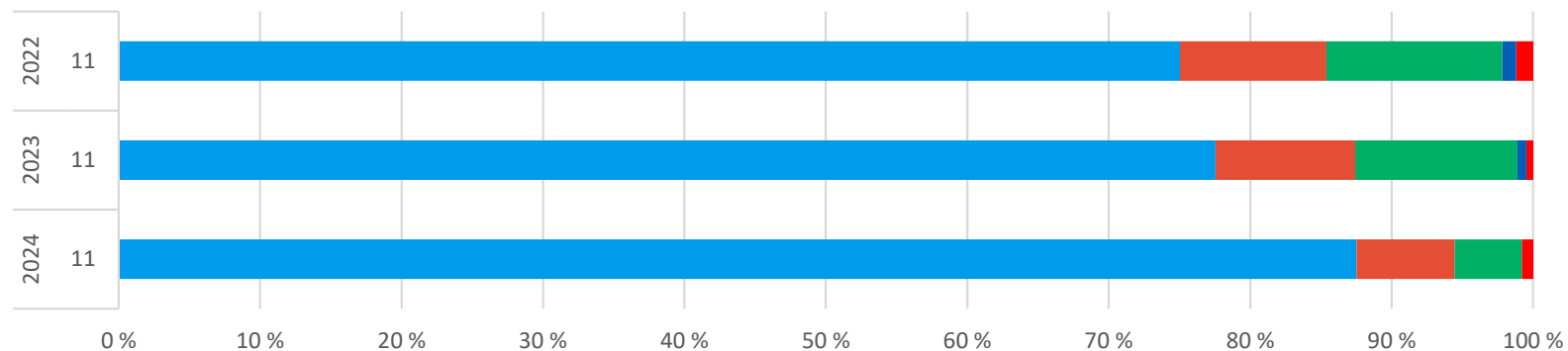


# Vakituisen henkilöstön osuus koko henkilöstöstä

(HTV2 kertymän mukaan)

- Vakituisen henkilöstön osuus kokonaishenkilöstömäärästä on kasvanut aikaisempiin vuosiin verrattuna.
- Vakituisia on lähes 88 % henkilöstöstä.

Palvelussuhteen luonteiden suhteellinen osuus henkilöstön kokonaislukumäärästä

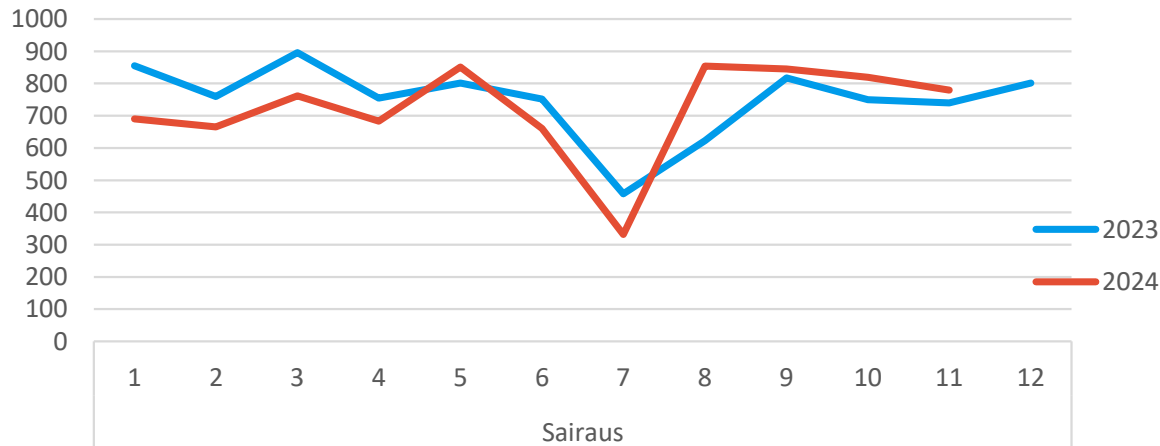


	2024	2023	2022
	11	11	11
Vakituiset	87,51%	77,54%	75,04%
Sijaiset	6,96%	9,88%	10,34%
Muut määräaikaiset	4,74%	11,48%	12,44%
Oppisopimussuhteiset	0,00%	0,61%	0,99%
Työllistetyt	0,80%	0,49%	1,19%



# Yhteismitallistetut terveysperusteiset poissaolot, ilman työllistettyjä

Sairauspoissaolot, kalenteripäivät kuukausittain, ilman työllistettyjä



- Yhteismitallistettujen, kumulatiivisten, sairauspoissaolojen määrä on edeltävää vuotta pienempi.
- Elokuussa poissaolojen määrä nousi jyrkkään nousuun, mutta on loppuvuotta kohdan käänntynyt lievään laskuun. Vuoden 2023 lopulla poissaolojen määrässä on ollut tähän vuoteen verrattuna nähtävissä nouseva trendi. Vuoden 2024 osalta vastaavaa ei ole marraskuun loppuun mennessä havaittavissa.

	2024	2023	2022	ero vuoteen 2023	ero vuoteen 2022
11. kuukausi	Kalenteripäivää / HTV2 kum.	Kalenteripäivää / HTV2 kum.	Kalenteripäivää / HTV2 kum.	Poissaolojen muutos-%	Poissaolojen muutos-%
Sairaus	29,7	30,3	29,7	-2,0%	0,1%
Työtapaturma	1,3	1,1	0,7	16,9%	91,9%
<b>Kaikki yhteensä</b>	<b>31,0</b>	<b>31,4</b>	<b>30,4</b>	<b>-1,3%</b>	<b>2,2%</b>



# Terveysperusteiset poissaolot koodeittain (ilman työllistettyjä)

Sairauslomat (todistuksella) ja esihenkilöiden myöntämät lyhyet sairauspoissaolot ovat hieman vähentyneet vuoteen 2023 verrattuna.

11				
Riviotsikot	2024	2023	2022	
<b>Sairaus</b>		29,7	30,3	29,7
Liikennevahinko		1,3	0,6	
Sairausloma		23,8	24,4	20,9
Sairausloma,esimiehen lupa		3,3	4,1	4,4
Vapaa-ajan tapaturma		1,4	1,2	1,2
Yleisvaarallinen tartuntatauti				3,1
<b>Työtapaturma</b>		1,3	1,1	0,7
Työmatkatapaturma		0,5	0,8	0,3
Työtapaturma		0,8	0,3	0,4
<b>Kaikki yhteensä</b>		<b>31,0</b>	<b>31,4</b>	<b>30,4</b>



# Vakituisten päättyneet palvelussuhteet

- Päättyneet palvelussuhteet ovat vähentyneet vuoteen 2024 verrattuna. Eniten palvelussuhteita on päättynyt vanhuuseläkkeelle siirtymisestä.

11/2024				
Riviotsikot	Päättyneet_tot_kum	Päättyneet_ed vuosi_kum	Päättyneet_toissa vuosi_kum	Päättyneet_tot_kum_vs_ed vuosi_kum (%)
14180 Porin Palveluliikelaitos				
⊕ Irtisanottu	2			
⊕ Siirtyminen toisen työnantajan palvelukseen		2	2	-100%
⊕ Siirtyminen työkyvyttömyyseläkkeelle	2	2	4	0%
⊕ Siirtyminen vanhuuseläkkeelle	7	10	21	-30%
⊕ Tunteamaton		1	2	-100%
⊕ Työsopimus purettu		1	1	-100%
<b>Kaikki yhteensä</b>	<b>11</b>	<b>16</b>	<b>30</b>	<b>0</b>

